



PROMODAG REPORTS 10.4

Guide de démarrage rapide

Environnements locaux et hybrides

COPYRIGHTS

Copyright © 1999-2018 PROMODAG SA. Tous droits réservés.

Les informations contenues dans ce document peuvent changer sans préavis. Le logiciel décrit dans ce document est fourni dans le cadre d'un accord de licence ou d'accord de non divulgation. Le logiciel ne peut être utilisé ou copié qu'en fonction des termes de ces accords. Aucune partie de cette publication ne peut être reproduite, stockée ou transmise sous quelque forme ni par quelque procédé électronique ou mécanique que ce soit, photocopie et enregistrement compris, à des fins autres que l'usage personnel de l'acheteur sans l'autorisation écrite de PROMODAG SA.

PROMODAG SA
22 bis, rue de la Réunion
75020 Paris
France

<http://www.promodag.com>

Révision n°2 - 04/2018

TABLE DES MATIERES

Introduction à PROMODAG Reports	4
Comment ça marche ?.....	5
Chapter 1 - Prérequis.....	7
A - Prérequis d'Exchange Server	7
B - Prérequis du poste de travail	7
C - Créer le compte Promodag dans un environnement local	7
D - Créer un compte Promodag dans votre "tenant" Office 365	8
E - Prérequis SQL Server pour l'édition Entreprise de Promodag Reports	9
F - Exchange 2013/2016: Créer un profil Outlook et désactiver le mode Exchange mis en cache	10
Chapter 2 - Mise en route	10
A - Évaluer PROMODAG Reports.....	11
B - Installer PROMODAG Reports	11
C - Opérations préliminaires.....	11
D - Paramétrer une connexion à Exchange	19
Chapter 3 - Utiliser les rapports	21
A - Comment trouver votre chemin ?	21
B - Créer de nouveaux rapports personnalisés.....	22
C - Enregistrer les options des rapports.....	25
D - Prévisualiser, exporter, publier et envoyer des rapports par e-mail.....	27
Support.....	27
Index	29

A propos de ce guide

Ce guide est destiné à fournir une rapide introduction à l'utilisation de Promodag Reports pour Microsoft Exchange. Il décrit les étapes de mise en route du logiciel jusqu'à la production du premier rapport.

Pour plus de détails sur les caractéristiques spécifiques de Promodag Reports, veuillez vous référer à l'Aide en ligne.

Introduction à PROMODAG Reports

Promodag Reports est un outil évolué de génération de rapports qui permet aux administrateurs Exchange et aux responsables informatiques d'obtenir des informations essentielles sur tous les aspects de leur système de messagerie.

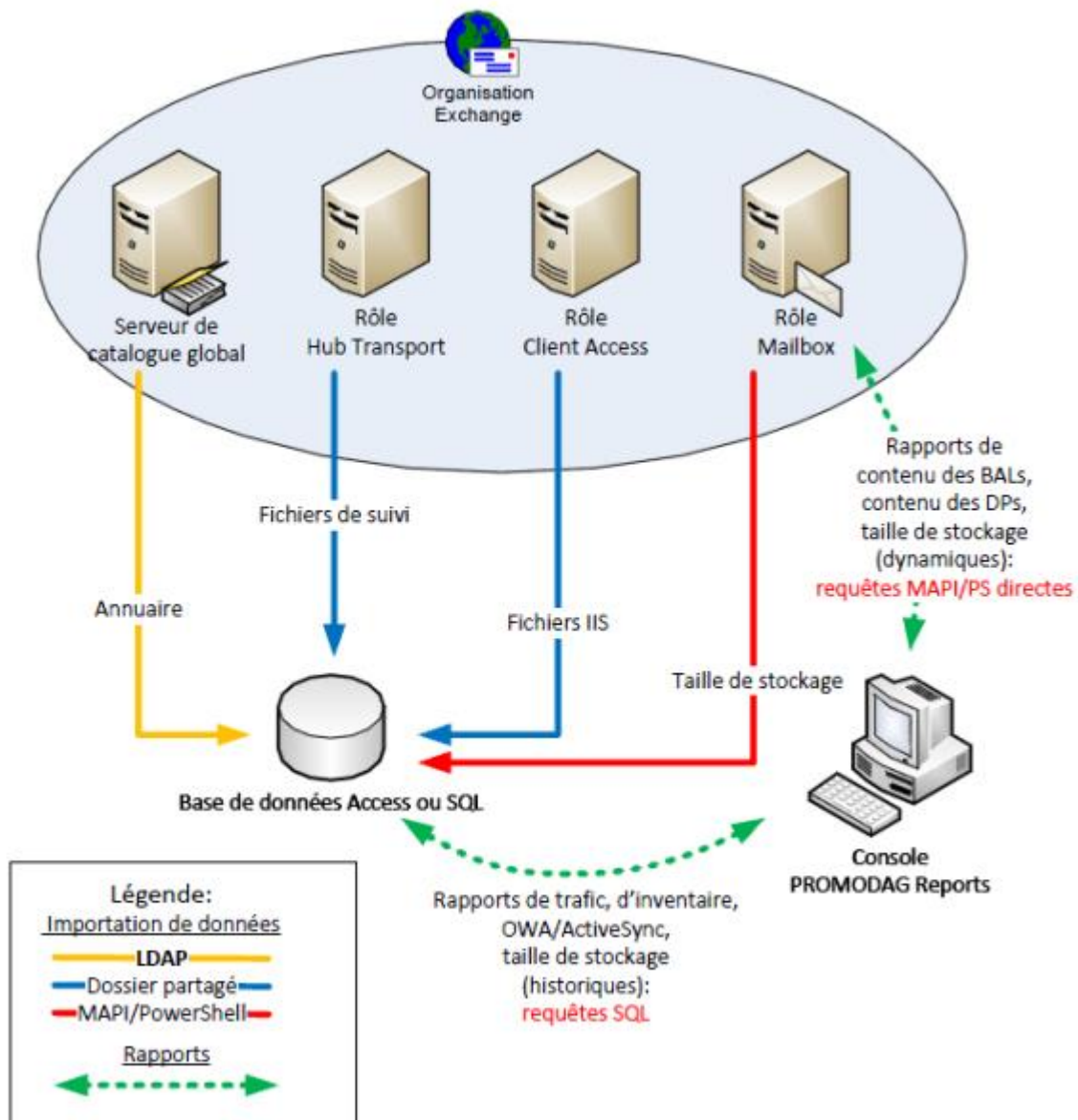
Grâce à ses fonctionnalités puissantes et intuitives, Promodag Reports produit des rapports complets que vous pouvez utiliser pour contrôler le niveau de sécurité et garantir la continuité d'activité de votre organisation Exchange, mais aussi pour améliorer ses performances.

Promodag Reports est facile à installer et à configurer. Les rapports utilisent des sources de données natives d'Exchange Server ; il est donc inutile d'installer un agent sur le serveur. Le progiciel collecte et stocke les informations nécessaires dans une base de données Access ou SQL Server. Les nombreux rapports disponibles peuvent être publiés vers des destinations variées sous différents formats. Toutes les actions peuvent être facilement automatisées et planifiées, ce qui permet une mise en production rapide.

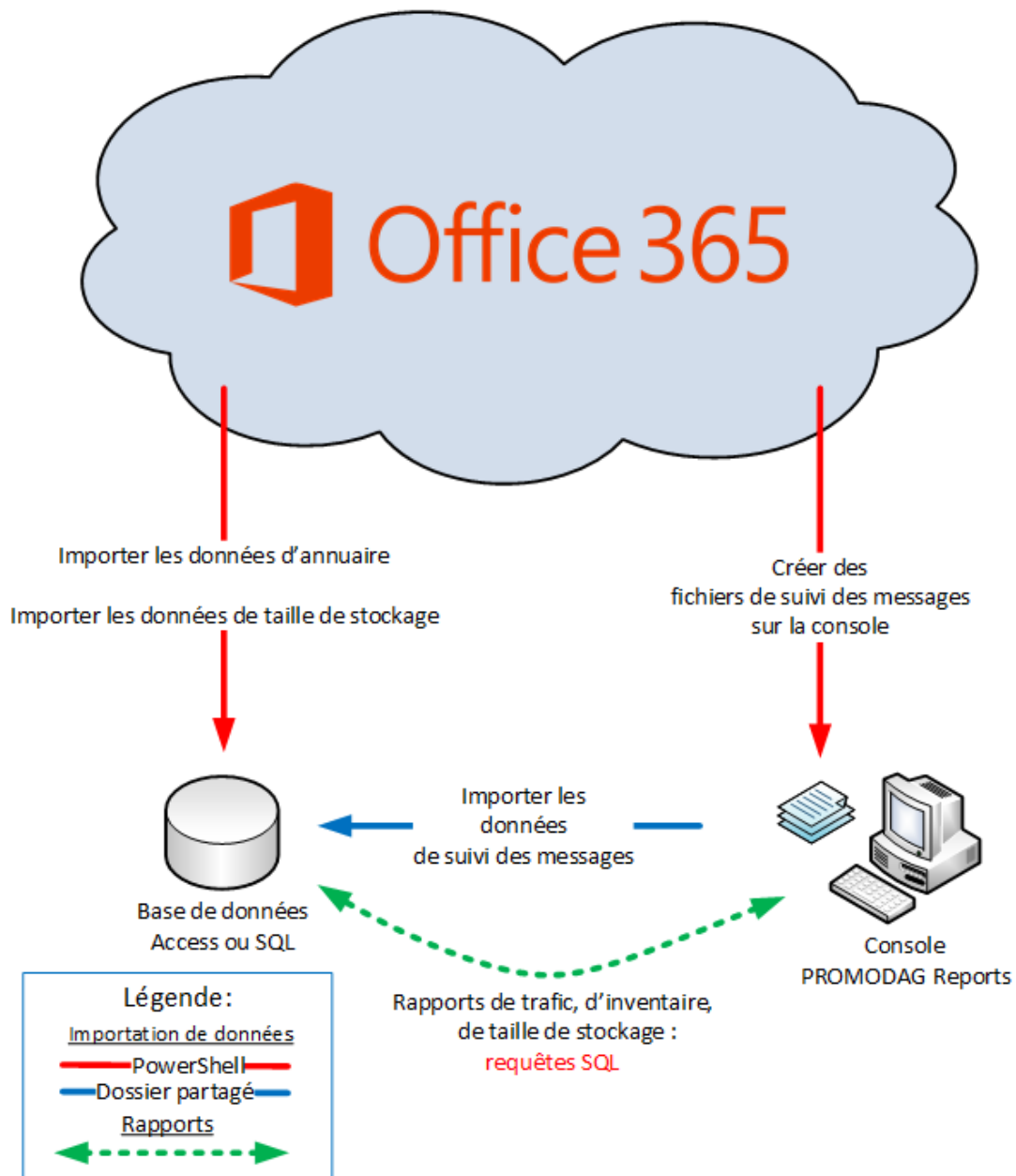
Comment ça marche ?

Promodag Reports récupère l'information dont il a besoin pour produire ses différents rapports à partir de différentes sources de données natives d'Exchange Server.

Rapports et sources de données dans un environnement local: schéma de principe



Rapports et sources de données dans un environnement Office 365: schéma de principe



Chapter 1 - Prérequis

A - Prérequis d'Exchange Server

Promodag Reports prend en charge Microsoft Exchange Server de la version 2007 à 2016 et Office 365 (Exchange Online). Il est possible d'utiliser le produit dans un environnement hétérogène, mêlant des versions différentes d'Exchange Server.

Vous n'avez pas besoin d'installer quoi que ce soit sur vos serveurs Exchange, ni de modifier quoi que ce soit dans votre organisation Exchange.

B - Prérequis du poste de travail

Le "poste Promodag" est l'ordinateur sur lequel Promodag Reports est installé.

Promodag Reports peut être installé sur une machine exécutant un système d'exploitation supporté. Il est déconseillé de l'installer sur un élément stratégique de votre environnement, par exemple un serveur de catalogue global ou un serveur Exchange.

1. Prérequis matériels et logiciels

- Ordinateur : Processeur Intel Core i3 avec 4 Go de mémoire vive, ou machine virtuelle équivalente.
- Espace disque : Une quantité suffisante pour stocker la base de données.
- Système d'exploitation : Windows Vista/Windows Server 2008 à Windows 10/Windows Server 2016 (éditions 32 ou 64 bits).
- MAPI : Exchange Server MAPI client and CDO 1.2.1 (jusqu'à Exchange 2010) ou une version 32 bits d'Outlook 2007 à 2016.

Si vous utilisez Exchange 2013/2016, vous devrez créer un profil MAPI sans mode Exchange mis en cache sur le poste avant de procéder à la configuration initiale.

C - Créer le compte Promodag dans un environnement local

Le «compte Promodag» est le compte de service utilisé pour démarrer Promodag Reports. Il convient de le créer avec une boîte aux lettres.

1. Créer un compte utilisateur et une boîte aux lettres

Créez un nouvel utilisateur et une boîte aux lettres à l'aide du centre d'administration Exchange (EAC) et donnez-lui un nom significatif, par exemple «ServicePromodag». Le mot de passe de cet utilisateur ne doit jamais expirer.

2. Ajouter l'utilisateur aux groupes de rôle de gestion appropriés

Exchange 2013/2016:

- Dans le Centre d'administration Exchange (EAC), accédez à Permissions > Rôles administratifs.
- Sélectionnez le groupe de rôle Gestion de l'organisation, puis cliquez sur Modifier.
- Dans la section Membres, cliquez sur Ajouter. Sélectionnez les utilisateurs, les USG ou les autres groupes de rôle que vous souhaitez ajouter au groupe de rôles, cliquez sur Ajouter, puis cliquez sur OK.
- Cliquez sur Enregistrer pour enregistrer les modifications dans le groupe de rôle.

Nous recommandons que le nouveau compte utilisateur soit ajouté au groupe de rôle Gestion de l'organisation.

Si ce niveau d'autorisation est trop élevé pour les besoins de votre entreprise, vous pouvez le remplacer par Gestion des destinataires et Gestion des dossiers publics.

Exchange 2010:

Ajoutez le compte utilisateur dans le groupe de rôle Gestion de l'organisation à l'aide de l'outil Utilisateurs et ordinateurs Active Directory (ADUC). Vous trouverez ce groupe dans l'unité organisationnelle du Groupe de sécurité Microsoft Exchange.

Exchange 2007:

- Démarrez l'outil de la console de gestion Exchange.
- Cliquez avec le bouton droit de la souris sur Configuration de l'organisation et sélectionnez l'option Ajouter un administrateur Exchange.
- Sélectionnez le compte utilisé pour démarrer Promodag Reports (ou le compte administratif défini dans l'option Propriétés du serveur, onglet Sécurité de Promodag Reports) et attribuez-lui le rôle d'*Administrateur Exchange - Affichage seul (Exchange View-Only Administrator)*.

3. Ajouter l'utilisateur au groupe des Administrateurs locaux

Suivez ces étapes pour ajouter le compte Promodag au groupe Administrateurs local:

1. Ouvrez l'outil Gestion de l'ordinateur.
2. Dans l'arborescence de la console, cliquez sur Groupes (Gestion de l'ordinateur \ Outils système \ Utilisateurs locaux et Groupes \ Groupes).
3. Cliquez avec le bouton droit sur le groupe Administrateurs, cliquez sur Ajouter au groupe, puis cliquez sur Ajouter.
4. Dans la boîte de dialogue Sélectionner les utilisateurs, les ordinateurs ou les groupes, tapez le nom du compte Promodag, puis cliquez sur OK.

D - Créer un compte Promodag dans votre "tenant" Office 365

Promodag Reports a besoin d'un compte possédant suffisamment de permissions pour collecter des informations auprès de votre "tenant" Office 365. Il est possible d'utiliser un compte existant ; cependant, nous vous recommandons de créer un compte dédié à cette fin.

1. Créer un compte utilisateur

- Connectez-vous à Office 365.
- Accédez au Centre administrateur Office 365.
- Sur la page d'accueil, choisissez Ajouter un utilisateur.
- Choisissez un nom d'affichage et un nom d'utilisateur.

2. Assigner le rôle administratif Gestion de l'organisation en affichage seul au compte Promodag

- Connectez-vous à Office 365.
- Accédez au Centre administrateur Office 365.
- Cliquez sur Admin > Exchange pour ouvrir le Centre d'administration Exchange.
- Cliquez sur Autorisations et ouvrez l'onglet de rôle Admin.
- Cliquez sur Gestion de l'organisation en affichage seul pour ouvrir le groupe.
- Cliquez sur + pour ajouter le compte Promodag.
- Cliquez sur Enregistrer.

Nous recommandons que le nouveau compte utilisateur soit ajouté au groupe de rôle Gestion de l'organisation en affichage seul.

Si ce niveau d'autorisation est trop élevé pour les besoins de votre entreprise, vous pouvez le remplacer par Gestion des destinataires et Helpdesk.

3. Permettre l'authentification multifacteur

Si votre administrateur a activé l'authentification multifacteur pour votre organisation, vous devez générer un mot de passe d'application pour permettre à Promodag Reports de se connecter à Office 365.

D - Comment créer un mot de passe d'application

- Connectez-vous à Office 365.
- Sélectionnez Paramètres > Office 365.
- Cliquez sur sécurité et confidentialité > vérification de la sécurité supplémentaires.
- Sélectionnez Vérification de sécurité supplémentaire.
- Choisissez Mettre à jour mes numéros de téléphone utilisés pour la sécurité du compte.
- Sélectionner les mots de passe d'application. En haut de la page, sélectionnez Mots de passe d'application.
- Sélectionnez Créer pour obtenir un mot de passe d'application. Si vous y êtes invité, entrez un nom pour votre mot de passe d'application, puis cliquez sur Suivant.
- Sélectionnez Copier le mot de passe dans le Presse-papiers. Vous n'aurez pas besoin de mémoriser ce mot de passe.
- Sélectionnez Copier dans votre Presse-papiers.

Ensuite, lancez Promodag Reports et collez le mot de passe d'application dans l'onglet Configuration Office 365 de Outils > Options.

E - Prérequis SQL Server pour l'édition Entreprise de Promodag Reports

1. Versions supportées

Promodag Reports supporte Microsoft SQL Server de la version 2005 à 2016 (éditions 32 ou 64 bits).

Il est possible d'utiliser SQL Server Express (2005 à 2016) avec l'édition Entreprise de Promodag Reports ; cependant, la limite physique des bases de données varie selon la version Express utilisée (10 Go pour SQL Server 2008 R2/2016 Express et 4 Go pour SQL Server 2005/2008 Express).

2. Permissions

Il est nécessaire d'attribuer le rôle **db_owner** (propriétaire) au compte Promodag sur la base de données Promodag Reports. Il doit aussi posséder les rôles **public** et **db_datareader** sur la base de données système TEMPDB.

La possibilité de créer des bases de données nécessite des autorisations SQL spécifiques (CREATE DATABASE).

F - Exchange 2013/2016: Créer un profil Outlook et désactiver le mode Exchange mis en cache

Le Mode Exchange mis en cache crée une copie auto-synchronisée de la boîte aux lettres, qui est stockée à la fois sur le serveur et sur l'ordinateur. Vous devez créer un profil Outlook pour la boîte aux lettres correspondant au compte PROMODAG, puis désactiver cette fonction spécifique afin de permettre à Promodag Reports d'établir une connexion avec Exchange 2013/2016.

1. Créer un nouveau profil Outlook

- Dans le Panneau de configuration, cliquez ou double-cliquez sur Courrier (32-bit).
- Cliquez sur Afficher les profils.
- Cliquez sur Ajouter.
- Saisissez un nom pour le nouveau profil, puis cliquez sur OK.
- Assurez-vous que l'adresse email du compte de PROMODAG est sélectionnée. Si ce n'est pas le cas, saisissez-la dans le champ Adresse de messagerie.
- Cliquez sur Suivant.
- Cliquez sur Terminer.

Note: L'icône Courrier (32-bit) apparaît lorsqu'Outlook est démarré pour la première fois.

2. Désactiver le mode Exchange mis en cache pour un profil Outlook

- Dans le Panneau de configuration, cliquez ou double-cliquez sur Courrier (32-bit).
- Cliquez sur Afficher les profils.
- Sélectionnez le profil Outlook de la boîte aux lettres du compte PROMODAG, puis cliquez sur Propriétés.
- Cliquez sur Comptes de messagerie.
- Dans la fenêtre des paramètres du compte, cliquez sur Modifier.
- Sous Paramètres hors connexion, désélectionner la case à cocher Utiliser le mode Exchange mis en cache.
- Cliquez sur Suivant.
- Cliquez sur Terminer.

Chapter 2 - Mise en route

A - Évaluer PROMODAG Reports

Vous pouvez évaluer PROMODAG Reports pendant **45 jours** à compter de la date de première installation. La seule autre limitation du mode évaluation est que vos rapports sur le trafic de messagerie, ou l'activité OWA et ActiveSync, ne peuvent porter que sur une période de **15 jours consécutifs**.

Vous ne pouvez en effet importer plus de 15 jours consécutifs de fichiers de suivi Exchange et de fichiers journaux IIS, ce qui explique cette dernière restriction.

Aucune limitation ne porte sur le nombre de rapports que vous pouvez utiliser (toutes les options sont disponibles) au cours de votre période d'évaluation de 45 jours.

B - Installer PROMODAG Reports

Note: Assurez-vous que la configuration de votre poste de travail est en conformité avec tous les points énumérés dans "Prérequis du poste de travail" avant de commencer l'installation.

1. Installer Promodag Reports

- a. Rendez vous sur le site <http://www.promodag.com> pour télécharger PROMODAG Reports.
- b. Choisissez un répertoire temporaire pour stocker le package d'installation.
- c. Cliquez sur l'icône du package d'installation dans votre répertoire temporaire pour lancer l'installation.
- d. Suivez les instructions de l'Assistant d'installation.

C - Opérations préliminaires

Démarrer Promodag Reports

Depuis le menu Démarrer, choisissez Programmes > Promodag > PROMODAG Reports 10 pour lancer Promodag Reports.

Si l'UAC est activé sur le poste de travail Promodag, nous vous recommandons d'exécuter l'application en tant qu'administrateur. Par ailleurs, nous vous incitons fortement à utiliser Promodag Reports dans la session Windows de votre compte Promodag.

Vous serez tout d'abord invité à sélectionner le type d'organisation Exchange que vous souhaitez analyser.

L'Assistant de configuration fournit une interface conviviale destinée à la mise en route de PROMODAG Reports. Il apparaît automatiquement lorsque vous lancez le logiciel pour la première fois, et vous guide à travers les différentes étapes de la configuration initiale du logiciel.

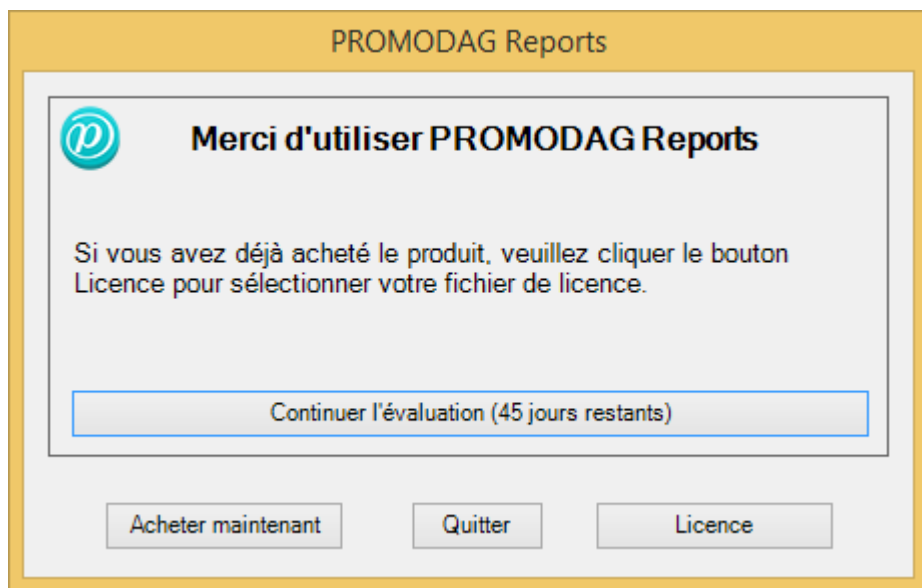
Cet assistant vous fournit les instructions nécessaires aux actions suivantes:

1. Évaluer le produit ou utiliser une licence,
2. Créer une nouvelle base de données de Promodag Reports,
3. Configurer une connexion à l'annuaire,
4. Configurer une connexion à votre "tenant" Office 365 (déploiement hybride),
5. Sélectionner les sources de données à importer en fonction des rapports voulus:
 - a. Fichiers de suivi des messages,
 - b. Fichiers Internet Information Services,
 - c. Taille de stockage:
 - Taille des boîtes aux lettres,

- Taille des banques d'information,
 - Comptage des boîtes aux lettres par banque d'information,
 - Taille des dossiers publics,
6. Démarrer le processus d'import de données.

1. Évaluer le produit ou utiliser une licence

Cette fenêtre vous permet de continuer à utiliser Promodag Reports en mode évaluation, ou d'appliquer une licence valide à la base de données.



2. Créer une nouvelle base de données de Promodag Reports

Promodag Reports a besoin d'une base de données afin de stocker les données qu'il collecte à partir de Microsoft Exchange. Le logiciel utilise ensuite ces données pour générer des rapports. Il est possible de créer plusieurs bases de données.

Pour créer une nouvelle base de données, sélectionnez le type de votre environnement de messagerie et le type de base de données qui correspond le mieux à vos besoins.

Type d'organisation Exchange

- Locale : Les administrateurs exploitent le système de messagerie sur leurs propres serveurs, dans leur propre société.
- Déploiement hybride : C'est un environnement mixte: une partie du système de messagerie est hébergée dans un locataire Office 365, mais l'entreprise a conservé certains serveurs Exchange sur place.
- Office 365 : Le système de messagerie est hébergé par Microsoft. Microsoft Exchange Online est une solution de messagerie, de calendrier et de contacts fournie en tant que service Cloud et fait partie de la suite Office 365.

Sélectionnez Locale ou Déploiement hybride en fonction de votre environnement de messagerie.

Type de base de données

Microsoft Access

- Mieux adapté à une petite organisation Exchange.

- Utilisable avec toutes les éditions de Promodag Reports.
- La limite physique de taille fixée par Microsoft aux fichiers .mdb, c'est à dire aux bases de données Access 2000, est de 2 Go (2048 Mo).
- L'installation de Microsoft Access n'est pas nécessaire.
- Le fichier de la base de données doit de préférence être situé sur la même machine que Promodag Reports.

Microsoft SQL Server

- Mieux adapté à une organisation Exchange de taille moyenne, ou grande.
- Nécessite l'édition Entreprise de Promodag Reports.
- La taille de la base de données n'est limitée que par l'espace disque disponible sur le serveur SQL.
- Accès multi-utilisateur.
- Les performances dépendent de la puissance du serveur SQL.
- Une licence SQL Server (non fournie) peut s'avérer nécessaire.

Le format Access est recommandé pour évaluer le produit, car il ne nécessite rien d'autre.

Choisissez un nom pour votre base de données. Pour SQL, entrez le nom du serveur sans \\, puis le nom de l'instance s'il y a lieu.

Cliquez sur Suivant pour confirmer vos paramètres et passez à l'étape suivante.

Assistant de configuration initiale

Création de la base de données

PROMODAG Reports nécessite une base de données afin de stocker les données qu'il collecte à partir de [sources de données natives d'Exchange](#). Il utilise ensuite ces données pour générer des rapports. Il est possible de créer plusieurs bases de données.

Général Options avancées

Type d'organisation Exchange ([en savoir plus](#)) :

Sur site

Office 365

Déploiement hybride

Type de base de données :

Microsoft Access : taille de la base de données limitée à 2 Go ([en savoir plus](#)).

Microsoft SQL Server ([en savoir plus](#)). Nécessite une licence Entreprise de PROMODAG Reports

Nom du serveur :

Base de données :

Authentification :

Nom de connexion :

Mot de passe :

Description :

< Précédent Suivant > Annuler Aide

3. Configurer une connexion à l'annuaire

Note: Cette étape n'apparaît pas si vous avez choisi d'analyser un type d'organisation qui ne requiert pas une connexion à l'annuaire, c'est-à-dire "Office 365".

Promodag Reports découvre automatiquement un serveur Global Catalog et tente de s'y connecter par LDAP.

Le logiciel a besoin de permissions spécifiques pour se connecter à l'annuaire afin de récupérer la structure de l'organisation Exchange et tous les objets liés à Exchange.

Cliquez sur le bouton *Suivant* pour valider vos paramètres et aller à l'étape suivante.

The screenshot shows a software configuration window titled "Assistant de configuration initiale". The main heading is "L'assistant à besoin de connaître vos paramètres de connexion à l'annuaire". On the left, there is a vertical sidebar with a blue and white wave pattern and a circular logo containing a 'P'. The main content area includes a text box for "Serveur Global Catalog" with the value "ServeurGC.Promodag.fr" and a "Suggérer un serveur" button. Below this, a message reads: "Choisissez un compte d'administration pour accéder à l'annuaire. Avec Exchange 200x, un compte spécifique administrateur Exchange est requis pour importer les objets supprimés." There are two radio button options: "Compte actuel (PROMODAG\Support)" which is selected, and "Compte spécifique". Under "Compte spécifique", there are three input fields for "Utilisateur:", "Mot de passe:", and "Domaine:". To the right of these fields is a "Vérifier le compte (non testé)" button. At the bottom right of the main area is a blue link: "Vérifier la connexion (non testé)". At the very bottom of the window are four buttons: "< Précédent", "Suivant >", "Annuler", and "Aide".

4. Configurer une connexion à votre "tenant" Office 365

Entrez les informations d'identification du compte que vous avez créé pour l'utiliser avec le produit, voir "Créer un compte Promodag dans votre "tenant" Office 365", [la page 8](#).

Cliquez sur le bouton *Suivant* pour valider vos paramètres et aller à l'étape suivante.

Assistant de configuration initiale

L'assistant a besoin de connaître vos paramètres afin d'établir une connexion à Office 365.

Saisissez les informations d'authentification d'un utilisateur ayant reçu le rôle d'Administrateur de Facturation ou d'Administrateur de services fédérés sur votre organisation Office 365.

Utilisateur :

Mot de passe :

[Vérifier la connexion \(non testé\)](#)

< Précédent Suivant > Annuler Aide

5. Sélectionner les sources de données à importer en fonction des rapports voulus

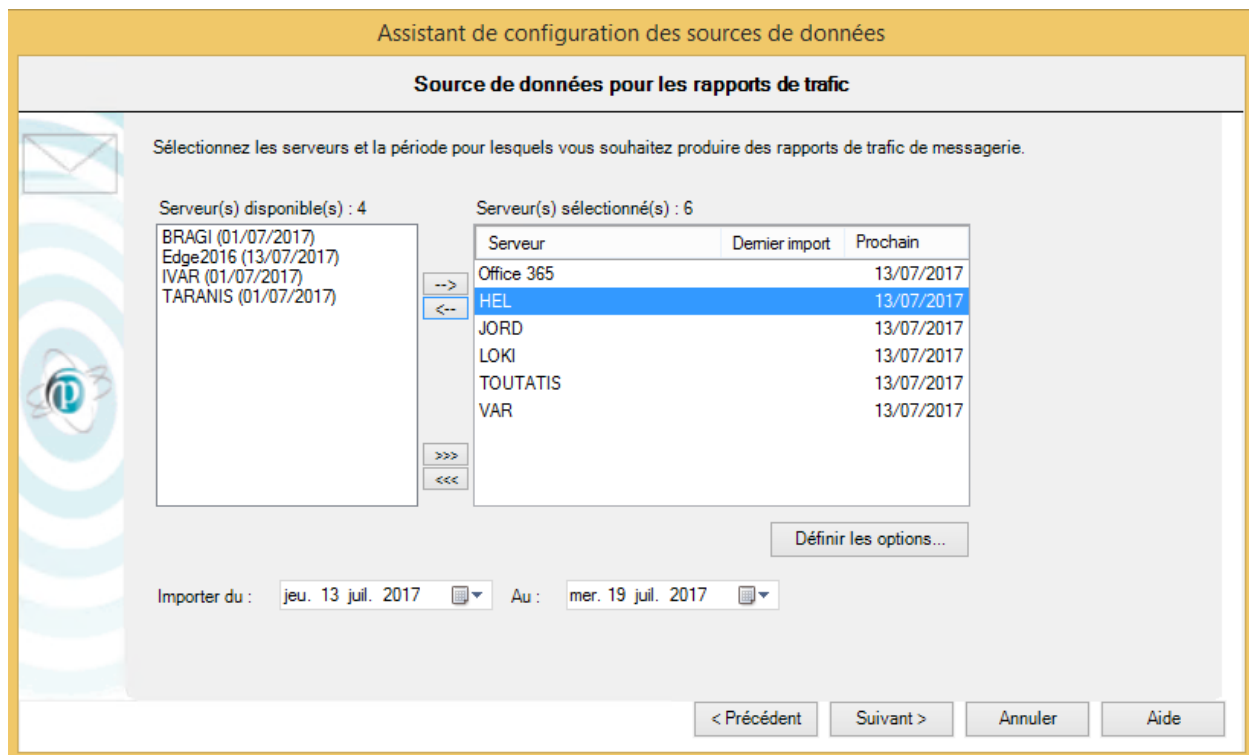
Fichiers de suivi des messages

Promodag Reports utilisera cette source de données pour générer les rapports de trafic. Sélectionnez les serveurs dont les fichiers de suivi des messages seront importés. La fourchette de dates par défaut inclut les 7 derniers jours.

Vous pouvez préciser la période à importer:

- Importer du: Date du premier fichier de suivi des messages à importer.
- Au: Date du dernier fichier de suivi des messages à importer.

Cliquez sur le bouton *Suivant* pour valider vos paramètres et aller à l'écran suivant. L'emplacement des fichiers de suivi des messages sera vérifié sur chacun des serveurs sélectionnés.



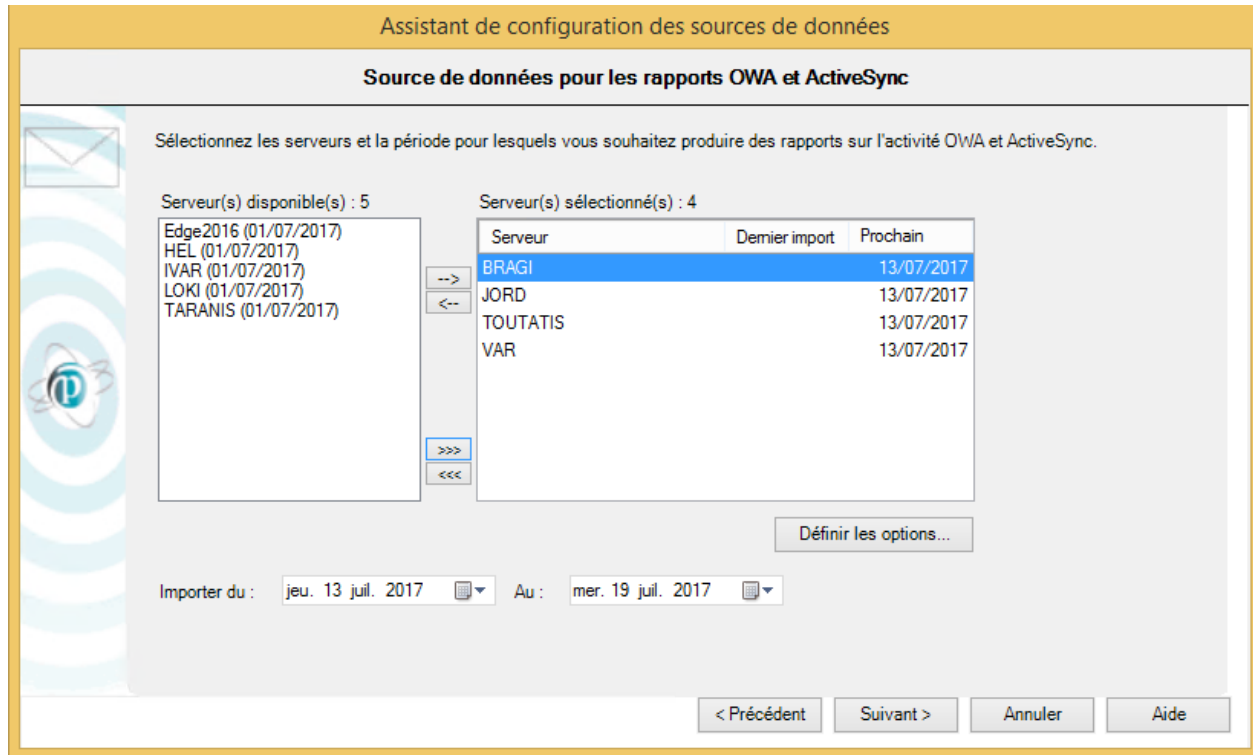
Fichiers Internet Information Services

Promodag Reports utilisera cette source de données pour générer les rapports sur OWA et ActiveSync. Sélectionnez les serveurs dont les fichiers journaux IIS seront importés. La fourchette de dates par défaut inclut les 7 derniers jours.

Vous pouvez préciser la période à importer:

- Importer du: Date du premier fichier IIS à importer.
- Au: Date du dernier fichier IIS à importer.

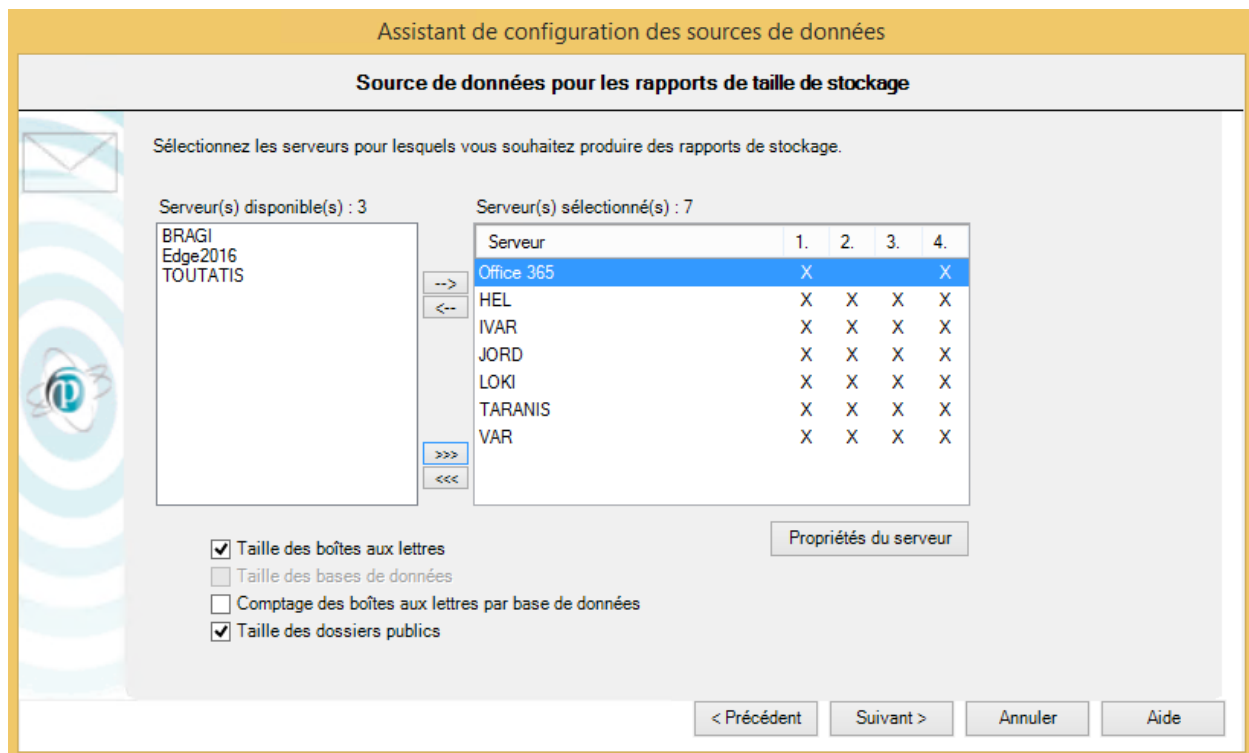
Cliquez sur le bouton *Suivant* pour valider vos paramètres et aller à l'écran suivant. L'emplacement des fichiers IIS sera vérifié sur chacun des serveurs sélectionnés.



Taille de stockage

Promodag Reports utilisera ces sources de données pour générer les rapports de taille de stockage. Sélectionnez les serveurs dont la taille de stockage (taille des boîtes aux lettres et des dossiers publics, taille des bases de données) sera importée.

Cliquez sur le bouton *Suivant* pour valider vos paramètres et aller à l'écran suivant. L'emplacement des bases de données de boîtes aux lettres et de dossiers publics sera vérifié sur chacun des serveurs sélectionnés.



Il est possible de sélectionner les données de taille de stockage suivante pour chaque serveur:

Option	Description
Taille des boîtes aux lettres	Importez la taille et le nombre des éléments contenus dans les boîtes aux lettres situées sur les serveurs sélectionnés.
Taille des bases de données	Importez la taille des bases de données Exchange (fichiers .edb et fichiers de transaction) trouvées sur les serveurs sélectionnés.
	Note: Ce type de données n'est pas importé à partir d'Office 365.
Comptage des boîtes aux lettres par base de données	Importez le nombre des boîtes aux lettres situées sur les serveurs sélectionnés.
Taille des dossiers publics	Importez la taille et le nombre des éléments contenus dans les dossiers publics situés sur les serveurs sélectionnés.

6. Terminer la configuration

Traiter les importations

Le processus d'importation débute lorsque vous cliquez sur le bouton *Terminer*. Il intègre toutes les options configurées lors des étapes précédentes, et peut prendre un certain temps en fonction des sélections effectuées.

1. Importe les destinataires depuis l'annuaire/Office 365,
2. Crée les fichiers de suivi des messages (Office 365),
3. Importe les données de suivi des messages,
4. Importe les données IIS,
5. Importe les données de taille de stockage.

Chaque opération se termine par l'affichage d'un compte-rendu dans une boîte de dialogue. Un fichier de trace est également enregistré, et peut être utilisé pour corriger les erreurs éventuelles et résoudre différents problèmes de configuration. Utilisez, si besoin est, l'option **Outils > Consulter les fichiers de trace** pour explorer les derniers fichiers de trace.

D - Paramétrer une connexion à Exchange

Dans la plupart des situations, l'assistant de configuration détecte automatiquement les paramètres de connexion à Exchange. Ces paramètres permettent à Promodag Reports d'établir une connexion dynamique au système de messagerie via MAPI. Ils peuvent être affichés et mis à jour dans l'onglet Connexion Exchange de Outils > Options, Configuration sur site.

1. Exchange 2007/2010

Promodag Reports devrait avoir automatiquement détecté vos paramètres de connexion à Microsoft Exchange si vous utilisez Exchange 2003, 2007 ou 2010 et si les conditions énumérées dans les pré-requis et les recommandations sont réunies:

- Une version supportée de MAPI est installée sur l'ordinateur;
- Le compte utilisateur qui lance l'application possède des permissions suffisantes;
- Ce compte utilisateur a une boîte aux lettres.

Options

Général Rappports Type d'organisation Configuration sur site Email Trace & Alerte Avancé

Connexion à l'annuaire Connexion Exchange Connexion PowerShell

Choisissez un compte pour accéder au serveur Exchange (récupération de taille de boîte aux lettres et dossier public)

Compte actuel (ORGANISATION\CompteRepex)

Compte spécifique — Click [here](#) for more information.

Utilisateur : Vérifier le compte (réussite)

Mot de passe :

Domaine :

[Vérifier les permissions \(réussite\)](#)

Exchange 2003/2007/2010 Connexion par défaut

Choisissez une boîte aux lettres associée au compte ci-dessus

Boîte aux lettres :

Pseudonyme : UserofPierrick

Serveur Exchange : THOR [Vérifier la connexion \(réussite\)](#)

Exchange 2013 Connexion par défaut

Sélectionner un profil existant :

Boîte aux lettres : [Vérifier la connexion \(non testé\)](#)

MAPI: Outlook 2013 (15.0.4737.1000)

[Vérifier la configuration \(non testé\)](#)

2. Exchange 2013/2016

Deux étapes supplémentaires sont nécessaires si vous utilisez Exchange 2013/2016 et si la boîte aux lettres qui correspond au compte Promodag est hébergée sur un serveur Exchange 2013:

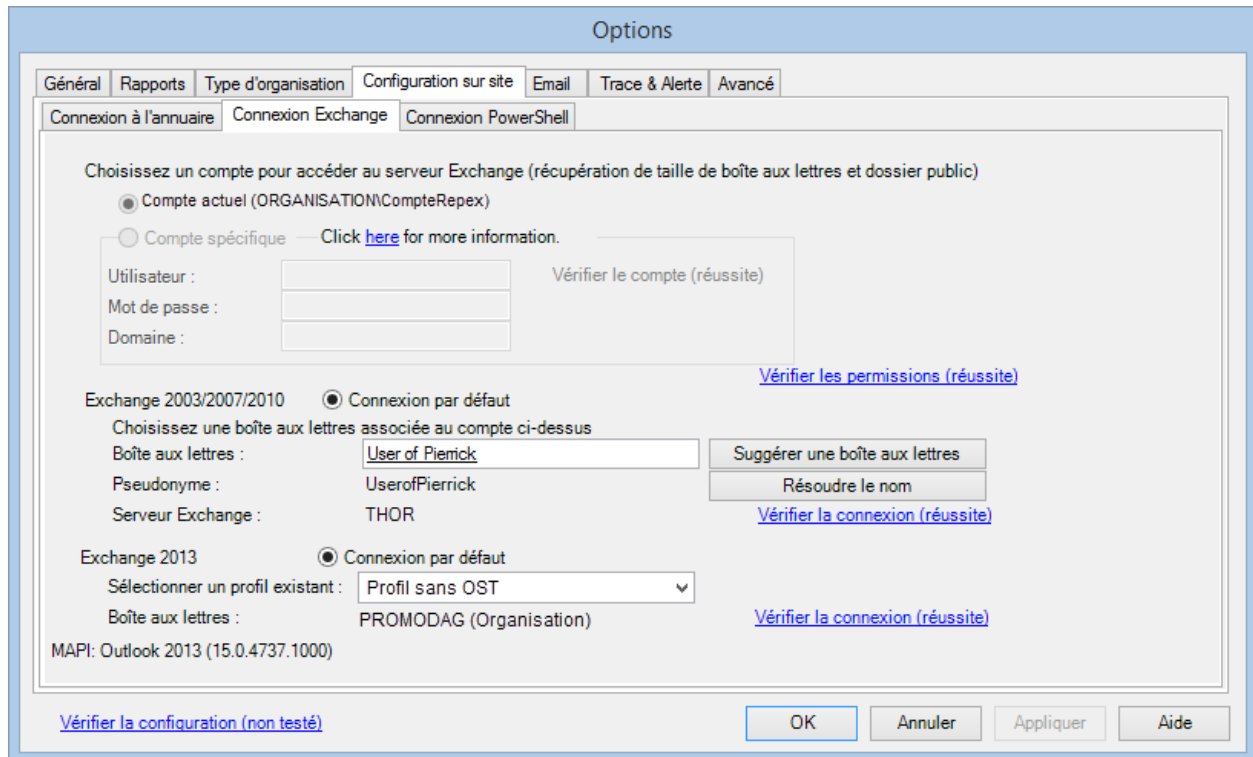
1. Vous devez d'abord créer un profil Outlook pour cette boîte aux lettres, et désactiver le mode Exchange mis en cache. Pour obtenir une procédure détaillée, voir "Exchange 2013/2016: Créer un profil Outlook et désactiver le mode Exchange mis en cache", [la page 10](#).
2. Ensuite, sélectionnez simplement Exchange 2013 comme connexion par défaut, et sélectionnez le profil Outlook que vous avez créé à l'étape précédente.

The screenshot shows the 'Options' dialog box with the 'Connexion Exchange' tab selected. The 'Exchange 2013' section is active, showing 'Connexion par défaut' selected and 'Profil sans OST' chosen from the dropdown. The 'Boîte aux lettres' field contains 'PROMODAG (Organisation)'. The 'Exchange 2003/2007/2010' section is also visible, with 'Connexion par défaut' selected and 'Boîte aux lettres' empty. The 'Connexion à l'annuaire' section is also visible, with 'Compte actuel (ORGANISATION\CompteRepex)' selected. The 'MAPI: Outlook 2013 (15.0.4737.1000)' is displayed at the bottom left. Buttons for 'OK', 'Annuler', 'Appliquer', and 'Aide' are at the bottom right.

3. Environnement mixte

Si vous utilisez Exchange 2013 et une ou plusieurs versions plus anciennes d'Exchange, par exemple Exchange 2013 et Exchange 2007/2010, suivez ces étapes:

1. Paramétrez la connexion à Exchange 2013 comme il est décrit dans le précédent paragraphe.
2. Créez une nouvelle boîte aux lettres de service sur Exchange 2007 ou 2010. Accordez au compte Promodag l'accès complet à cette boîte aux lettres.
3. Saisissez le nom d'affichage de cette nouvelle boîte aux lettres, et cliquez le bouton "Résoudre le nom".



L'application est désormais en mesure de se connecter à toutes les boîtes aux lettres, quelle que soit la version d'Exchange des serveurs sur lesquels elles sont hébergées.


Chapter 3 - Utiliser les rapports

A - Comment trouver votre chemin ?

Promodag Reports contient plus de 80 modèles de rapports destinés à vous permettre de créer vos propres rapports personnalisés.


1. Modèles

Pour ouvrir un modèle de rapport, vous pouvez soit

1. Utiliser le menu Modèles;
2. Utiliser l'Explorateur de rapports, c'est-à-dire le volet de gauche dans la fenêtre principale. Il peut être affiché ou caché au moyen de l'icône .

Nous vous suggérons de consulter notre Liste des modèles de rapports sur notre site web avant de commencer à utiliser le logiciel.

Les modèles de rapports sont regroupés en catégories, par exemple **Stockage**, **Contenu des boîtes aux lettres** ou **Facturation**. Ces catégories constituent les noeuds principaux de l'Explorateur de rapports et elles ne peuvent être modifiées. Les noms de ces catégories sont destinés à vous aider à trouver votre chemin parmi les modèles. Chaque entrée est accompagnée d'une courte description.

Les rapports graphiques sont distingués des rapports tabulaires dans le menu **Modèles** et dans l'Explorateur de rapports par une icône  spécifique.

EXEMPLE :

Un modèle permettant de générer un rapport affichant la taille des dossiers publics est susceptible de se trouver dans la catégorie Stockage. Si vous ouvrez cette catégorie, vous y trouverez un modèle de rapport nommé "Information sur le stockage des dossiers publics". De même, ouvrez la catégorie Trafic des boîtes aux lettres si vous avez besoin de produire un rapport montrant les 10 premiers expéditeurs de votre organisation. Vous y trouverez un modèle de rapport nommé "Boîtes aux lettres par niveau de trafic".

2. Exemples de rapports personnalisés

Le logiciel est livré avec un certain nombre de rapports personnalisés prêts à l'emploi (en anglais), par exemple: 'What are the 10 largest mailboxes'. Ces rapports personnalisés sont disponibles dans le menu Favoris et ils sont regroupés en catégories basées sur les cas principaux d'utilisation du produit: **Traffic Analysis and SLA Reporting, Compliance, Capacity Planning and Exchange Migrations, Chargeback**.

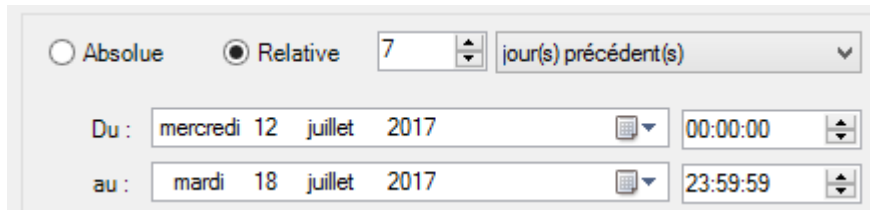
Vous pouvez renommer ces rapports-échantillons ou les supprimer à votre guise. Vous avez aussi la possibilité de réorganiser les dossiers, ou bien de créer votre propre hiérarchie dans le menu **Favoris**.

B - Créer de nouveaux rapports personnalisés

1. Sélectionner une période de reporting valide

Onglet Période et sources de données

De nombreux modèles de rapports disposent d'un onglet **Période**: tous les rapports de trafic, tous les rapports OWA et ActiveSync, et certains rapports de taille de stockage. Leur point commun est qu'ils utilisent des données qui doivent préalablement être importées dans la base de données.



Quelle période de reporting peut-on sélectionner ?

L'intervalle de temps sélectionné dans l'onglet **Période** doit toujours être couvert par des importations de données correspondantes.

EXEMPLE :

Vous ne pourrez pas obtenir un rapport de trafic des boîtes aux lettres pour la période de janvier à juin l'année dernière si vous avez seulement commencé à importer des fichiers de suivi des messages datant de cette année. Si vous tentez de le faire, vous obtiendrez un message vous informant qu'"aucune donnée n' a été trouvée pour la période sélectionnée".

Note: En mode évaluation, il est seulement possible d'importer 15 jours de données; par conséquent, il est aussi seulement possible de générer des rapports portant sur cette période-là.

Pour plus d'informations sur les limitations du mode évaluation, voir "Évaluer PROMODAG Reports", la page 11.

2. Sélectionner des objets ou des destinataires

Onglet Sélection et objets de l'annuaire

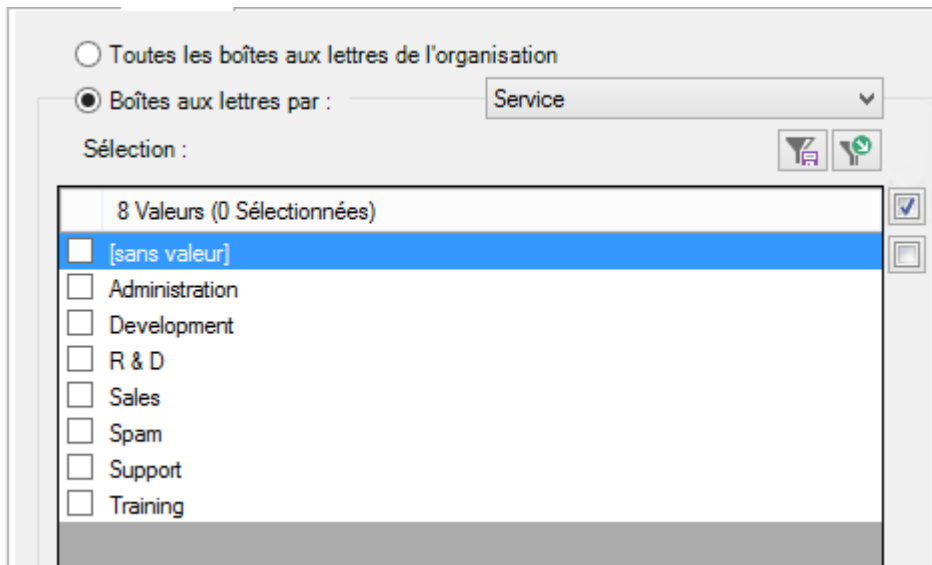
Tous les modèles de rapports disposent d'un onglet **Sélection**. Cette fonctionnalité permet de sélectionner des objets de l'annuaire ou des destinataires dont le trafic, le contenu ou la taille de stockage doivent apparaître dans le rapport.

Un objet de l'annuaire peut être un serveur ou une base de données Exchange; ce peut être aussi un destinataire, par exemple une boîte aux lettres ou un groupe de distribution.

Les objets de l'annuaire sont importés dans la base de données avec la plupart de leurs attributs, ce qui permet ensuite de les sélectionner par attribut dans l'onglet **Sélection**. Par exemple, les boîtes aux lettres peuvent être sélectionnées par base de données, par service, ou encore par numéro d'employé.

EXEMPLE :

Les boîtes aux lettres peuvent être sélectionnées par pays, ou service, ou société.



Quels objets est-il possible de sélectionner ?

Chaque modèle de rapport permet d'aborder un aspect spécifique du système de messagerie. Par conséquent, les onglets **Sélection** disponibles changent en fonction du périmètre des modèles de rapports.

EXEMPLE :

Un modèle de rapport concernant le trafic des boîtes aux lettres permet de sélectionner des boîtes aux lettres, tandis qu'un modèle de rapport dédié aux dossiers publics permettra seulement de sélectionner des dossiers publics.

Certains modèles transverses tels que Recherche de messages spécifiques, qui est orienté vers les messages, permettent de sélectionner différents types de destinataires: boîtes aux lettres, groupes de distribution, dossiers publics, ou adresses SMTP.

3. Sélectionner des correspondants

Les «correspondants» sont ceux qui ont envoyé des messages à, ou reçu des messages de la part des destinataires que vous avez sélectionnés.

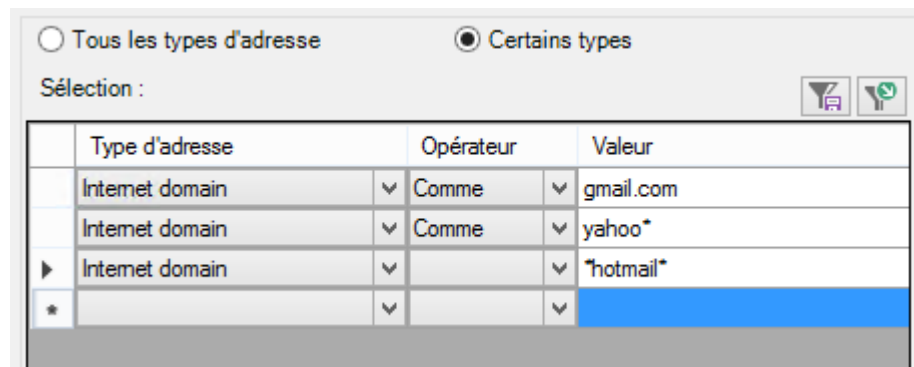
La grande majorité des modèles de rapports de trafic incluent un onglet Correspondants. Cette fonctionnalité vous permet de filtrer les correspondants des destinataires précédemment sélectionnés dans l'onglet Sélection.

L'option la plus habituellement disponible vous permet de sélectionner des correspondants par type d'adresse.

- Pour sélectionner tous les correspondants internes, sélectionnez : Groupe administratif, Comme, *
- Pour sélectionner tous les correspondants externes, sélectionnez : Domaine Internet, Comme, *
- Pour sélectionner tous les agents applicatifs, les périphériques, etc. qui ont une adresse SMTP mais pas de boîte aux lettres, sélectionnez : Adresse locale non identifiée, Comme, *
- Pour sélectionner tous les types d'adresses qui ne sont pas listés ci-dessus, sélectionnez : Autres, Comme, *

EXEMPLE :

Vous voudrez peut-être sélectionner des correspondants de domaines SMTP spécifiques, par exemple les correspondants gmail.com, yahoo et hotmail de la sélection de boîtes aux lettres que vous venez de faire dans l'onglet Sélection.



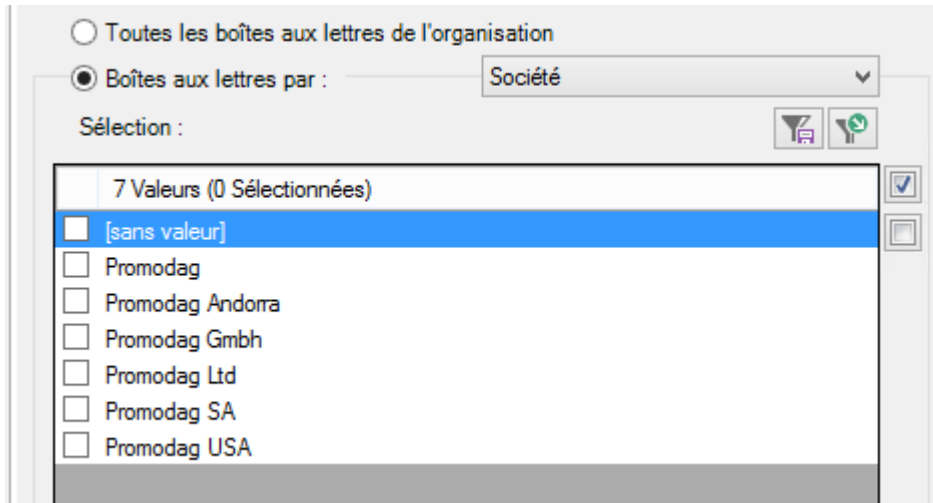
Sélection :

Type d'adresse	Opérateur	Valeur
Internet domain	Comme	gmail.com
Internet domain	Comme	yahoo*
Internet domain		*hotmail*
*		

Les modèles de rapports du groupe Remise des messages internes vous permettent de sélectionner des correspondants par type de destinataire, par exemple, boîte aux lettres ou serveur.

EXEMPLE :

Vous voudrez peut-être sélectionner un certain groupe de boîtes aux lettres, ou certains serveurs spécifiques, afin d'analyser le délai de remise des messages qu'ils ont reçus du groupe de boîtes aux lettres ou de serveurs que vous avez coché dans l'onglet Sélection.



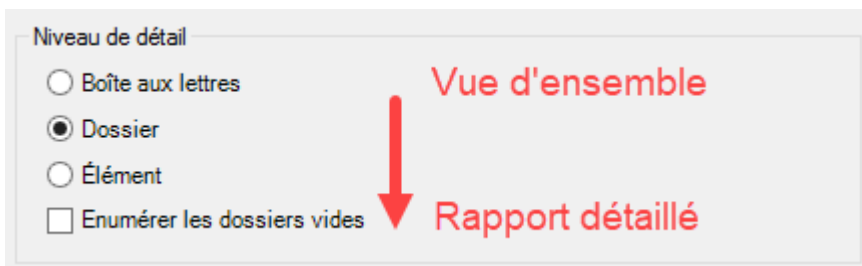
Certains rapports spécialisés tels que Recherche de messages spécifiques permettent une plus grande sélection de correspondants : il est non seulement possible d'y sélectionner des correspondants par type d'adresse, mais aussi par type de destinataire, et même par adresse SMTP individuelle.

4. Sélectionner le niveau de détail approprié

De nombreux modèles de rapport incluent un onglet Contenu comprenant des options de niveau de détail. Cette fonctionnalité vise à générer des rapports plus ou moins précis et élaborés.

EXEMPLE :

Un rapport sur le contenu des boîtes aux lettres tel que le Contenu général des boîtes aux lettres comprend trois niveaux de détail : Boîte aux lettres, Dossier, et Élément. Si vous sélectionnez Élément, il affichera une liste d'éléments dans les boîtes aux lettres que vous avez sélectionnées, alors qu'il afficherait uniquement le nom de la boîte aux lettres et le nombre total et la taille cumulée des éléments si vous avez sélectionné Boîte aux lettres.



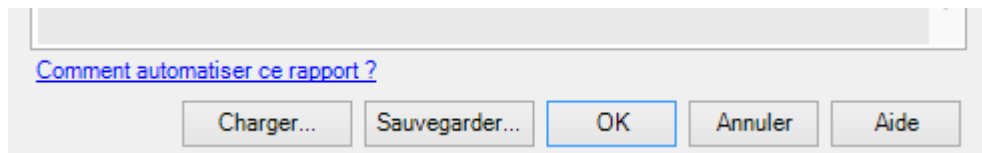
Le même principe s'applique à tous les rapports qui ont une option de niveau de détail : plus vous descendez dans la liste, plus le rapport sera détaillé.

C - Enregistrer les options des rapports

1. Sauvegarder et recharger un rapport avec ses options

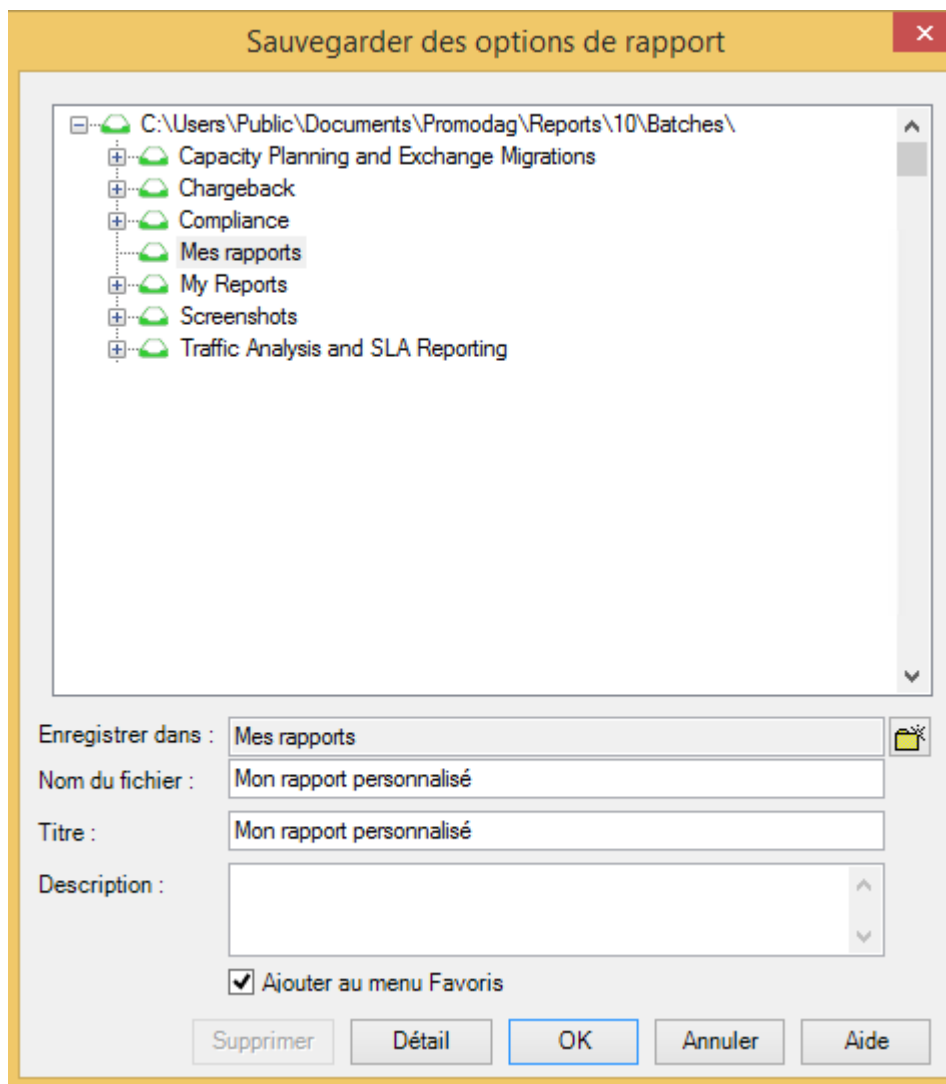
Pour créer et enregistrer un nouveau rapport personnalisé, sélectionnez un modèle de rapport dans le menu Modèles et sélectionnez les options de votre choix. Vous pouvez également enregistrer des paramètres de sélection spécifiques séparément si vous prévoyez de les réutiliser dans d'autres rapports.

- Cliquez sur le bouton Sauvegarder au bas de l'interface de rapport pour enregistrer le fichier d'options de rapport.
- Cliquez sur le bouton Charger pour le recharger une fois que l'interface du rapport est ouverte.



2. Ajouter un rapport aux Favoris

Créez vos propres rapports personnalisés dans le menu Favoris en cochant la case "Ajouter aux favoris" avant de les sauvegarder.



D - Prévisualiser, exporter, publier et envoyer des rapports par e-mail

Un rapport peut être prévisualisé sur l'écran, exporté vers différents formats de fichiers, publié dans une bibliothèque de documents SharePoint ou automatiquement joint à un e-mail et envoyé au destinataire de votre choix.

1. Prévisualiser des rapports

La sortie par défaut est 'Écran'. Il est recommandé de l'utiliser lors de la génération d'un rapport pour la première fois, afin que vous puissiez recharger vos options et les adapter si nécessaire.

2. Exporter des rapports

Utilisez l'option Fichier > Exporter le rapport une fois que le rapport est disponible pour l'aperçu à l'écran.

Formats disponibles

Les rapports peuvent être exportés vers différents formats de fichiers : CSV, PDF, XLS, XLSX, RTF, HTML, MHT.

3. Publier des rapports

Vous pouvez exporter des rapports

- Vers votre Intranet : exportez-les sous forme de fichiers PDF ou HTML vers la racine Web de votre Intranet.
- Vers un dossier public : sélectionnez l'option de sortie "Dossier Exchange".
- Vers SharePoint : sélectionnez l'option de sortie SharePoint. Le serveur et la bibliothèque de documents par défaut peuvent être sélectionnés dans l'onglet Export de Outils > Options.

4. Envoyer des rapports par e-mail

Tous les rapports peuvent être envoyés par courrier électronique à des destinataires spécifiques, en sélectionnant l'option de sortie Email. De plus, l'onglet Composition pour ... permet d'envoyer des rapports par courrier électronique à toutes les boîtes aux lettres qui y sont sélectionnées.

Support

Cette page fournit un aperçu des ressources d'assistance mises à la disposition des utilisateurs existants de Promodag et des nouveaux arrivants évaluant le produit. Parallèlement à un ensemble de ressources en ligne destinées à résoudre les problèmes les plus courants, nous fournissons également un système de support dédié.

Ressources en libre-service

En cas de besoin d'assistance, la consultation des outils de ressources en ligne sur notre page de support (<https://www.promodag.com/support/>) constitue la première étape.

Soumettre une demande de support

Notre équipe de support client répond à la fois aux demandes des évaluateurs, et à celles des clients disposant d'un contrat de maintenance valide.

Les demandes de support peuvent être soumises soit ...

- Via notre formulaire de contact : <https://www.promodag.com/contact-us/>
- Par courrier électronique à support@promodag.com. Vous pouvez aussi utiliser l'option ? > Demande de support dans l'interface du logiciel.
- Ou par téléphone : +33 1 53 27 66 60 ou numéro vert (États-Unis seulement): 1 (888) 696-5404.

Veillez nous accorder un délai de réponse de 24 heures afin de tenir compte des différences éventuelles de fuseaux horaires.

Index

A

Assistant

Configuration, 14, 15, 16, 17

C

Configuration

Connexion à l'Annuaire, 14

Connexion à Office 365, 14

E

Exchange Server

Prérequis, 7

I

Installation, 11

P

Poste de travail

Prérequis, 7

Prérequis

Exchange Server, 7

Poste de travail, 7

SQL Server, 9

R

Report options files, 25

S

Source de données

OWA et ActiveSync, 16

Trafic, 15

Sources de données

Taille de stockage, 17

SQL Server

prérequis, 9

Support

Ressources d'autodépannage, 27

Soumettre une demande, 28